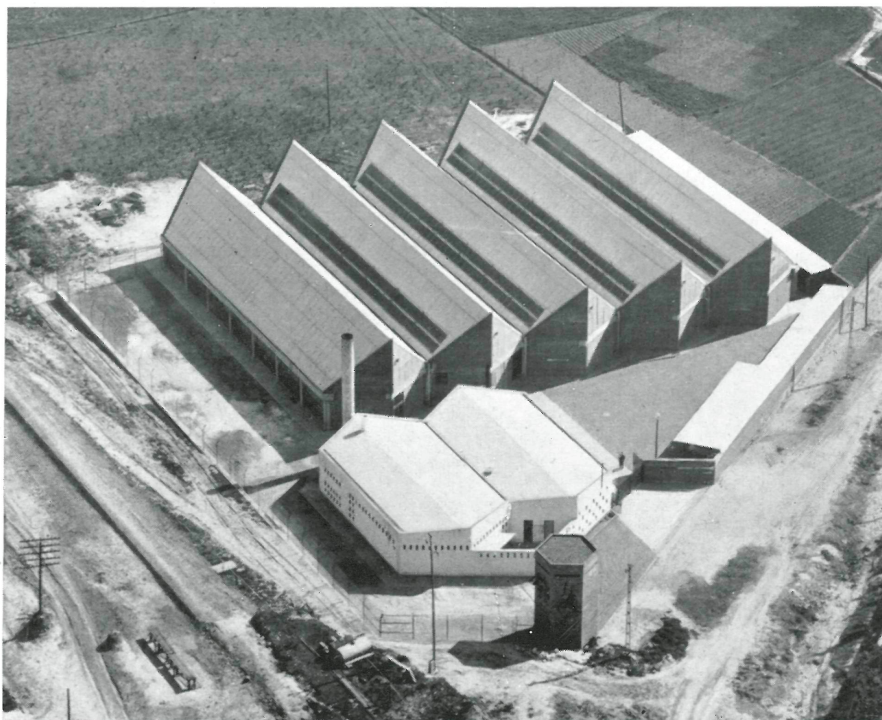


## Badalona



132 - 31

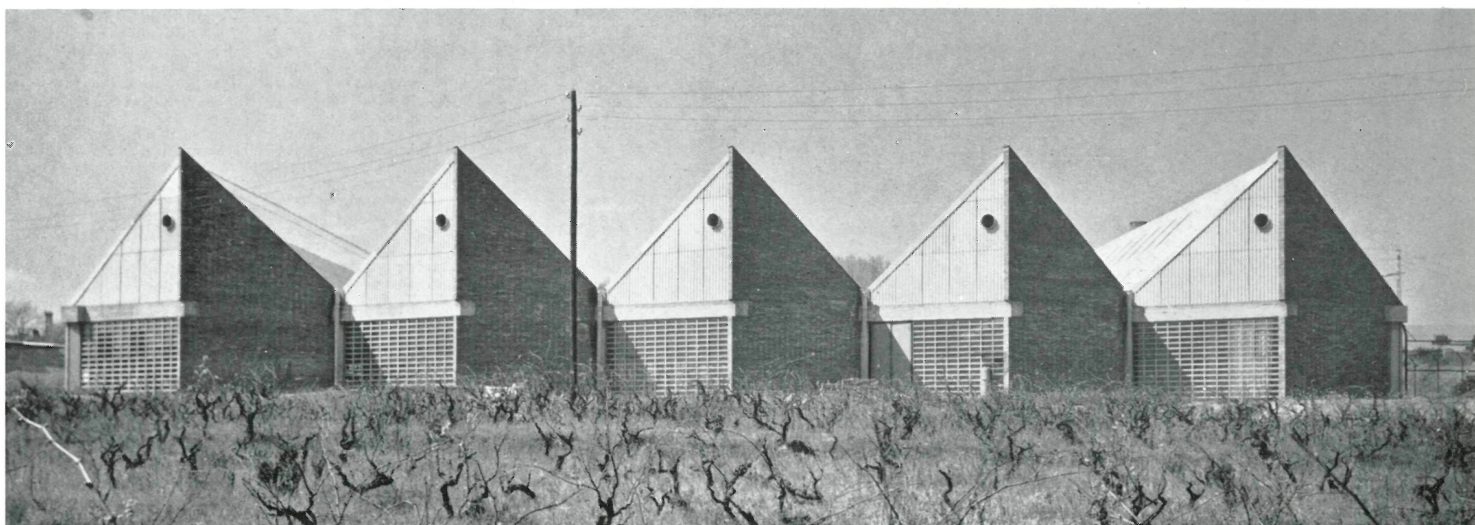
## la fábrica Piher, s. a.

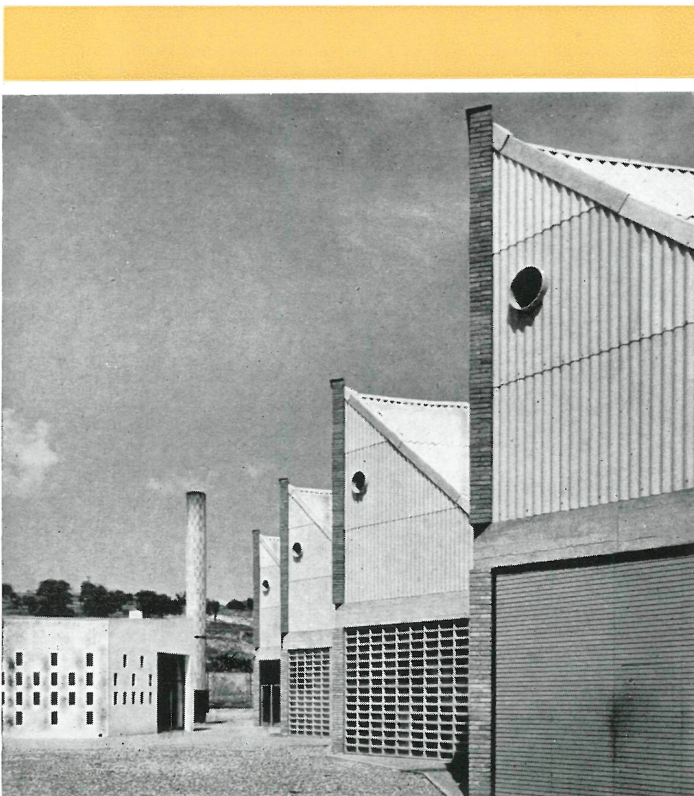
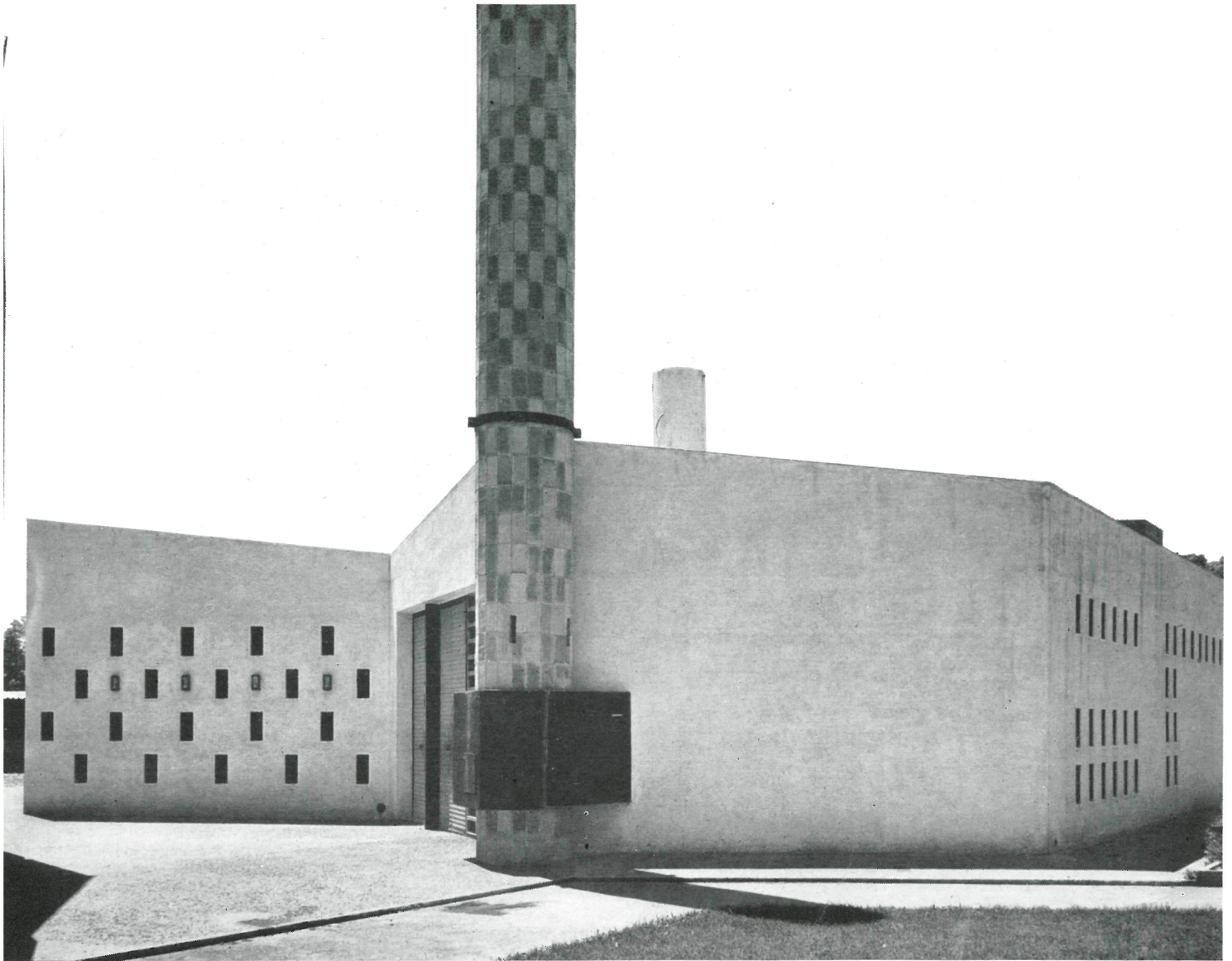
JOSE M<sup>o</sup>. MARTORELL y ORIOL BOHIGAS, arquitectos

### sinopsis

En el conjunto de edificaciones se diferencian claramente dos grupos distintos: los destinados propiamente al trabajo y los dedicados a servicios complementarios.

Los primeros se desarrollan dentro de un solo volumen, que consta de cinco naves de 10 m de luz cada una y 35 m de longitud y, además, dispone de unos cobertizos exteriores que complementan las zonas destinadas al almacenaje.





La nave situada en el extremo sur alberga la Dirección y los Servicios técnicos y administrativos, y en las otras cuatro se encuentra la nave para fabricación de los distintos productos manufacturados.

De los edificios destinados a servicios complementarios, el más importante constituye, asimismo, un solo volumen y podemos distinguir en él cinco elementos distintos: a) Zona para emplazamiento de la caldera de calefacción y almacenaje de combustible; b) Vestuario para jefes; c) Portería y vivienda para el portero; d) Comedor general con servicios de bar, atendido por los porteros; e) Vestuario para mujeres, y f) Vestuario para hombres.

Aislada totalmente, junto a la punta noroeste del solar, se ha colocado la caseta para instalación transformadora, que es un prisma hexagonal de ladrillo visto.

Además de los edificios descritos, completan el conjunto unas áreas libres exteriores destinadas: la que está junto al acceso, a patio de carga, maniobra y aparcamiento; y la situada al norte del recinto y ordenada como jardín, a recreo y esparcimiento.

Edificio de vestuarios y comedores.  
Patio de maniobra.

La empresa Piher, S. A., para la cual se ha construido esta nueva fábrica, se dedica a la fabricación de material electrónico y, concretamente, manufactura los siguientes productos: *resistencias fijas de carbón, condensadores cerámicos y potenciómetros de carbón.*

En el conjunto de edificaciones se diferencian claramente dos grupos distintos:

1. Los destinados propiamente al trabajo.
2. Los dedicados a servicios complementarios.

### **Edificios destinados al trabajo**

Prácticamente se desarrollan dentro de un solo volumen, que está compuesto de cinco naves de 10 m de luz cada una y 35 m de longitud. Además, existen unos cobertizos exteriores que complementan las zonas destinadas al almacenaje.

En la nave situada en el extremo sur del conjunto se distribuyen: la dirección y los servicios técnicos y administrativos. La entrada principal está situada en el extremo oeste; a través de un vestíbulo de recepción se accede, indistintamente, a la zona de oficinas y servicios técnicos, junto a las naves de fabricación, o a los despachos de los distintos jefes, Sala de Juntas y gerencia a través de un paso situado junto a la fachada norte.

Las otras cuatro naves se dedican a la fabricación de los diferentes productos manufacturados. A ellas se entra directamente desde el exterior, a través de la tercera nave, por su testero oeste; junto a la fachada poniente están los almacenes de materias primas y manufacturadas, en comunicación directa con el patio de carga exterior, y los servicios sanitarios para los obreros. Estos servicios quedan virtualmente separados de las zonas destinadas propiamente a la fabricación, por un paso longitudinal que comunica los distintos elementos entre sí y éstos con las oficinas.

La estructura es mixta: de hormigón armado y hierro laminado. Unos pies derechos y unas riostras de hormigón armado constituyen el soporte sobre el cual apoyan las cerchas metálicas de estructura de la cubierta, que tienen una disposición especial para obtener iluminación superior en las zonas de trabajo.

El material de cubierta es fibrocemento para las zonas opacas y verondulit para las translúcidas. Los paramentos de cierre son de dos tipos; alternan los muros ciegos de ladrillo visto y las mamparas transparentes de ventanales de hormigón. Los cierres de las fachadas norte y sur se resuelven con antepechos de fábrica de ladrillo y vanos de carpintería metálica.

El volumen interior queda definido totalmente por el cielorraso de cañizo y yeso, en zig-zag, adaptado a las

necesidades de iluminación superior y a las conducciones registrables de las instalaciones de electricidad, agua, aspiración forzada, etc. A través de este cielorraso se obtiene también el aislamiento térmico del edificio. Los acabados interiores son los de los materiales de estructura y cierre que hemos descrito, más el hormigón del pavimento.

La iluminación durante el día queda resuelta por los lucernarios de verondulit del sistema de cubierta, y durante la noche por una red homogénea de fluorescentes. La ventilación se obtiene transversalmente a través de las partes móviles de los paramentos acristalados, previa eliminación de los gases calientes o aire sucio, por el sistema de aspiración situado en el cielorraso.

### **Edificios destinados a servicios complementarios**

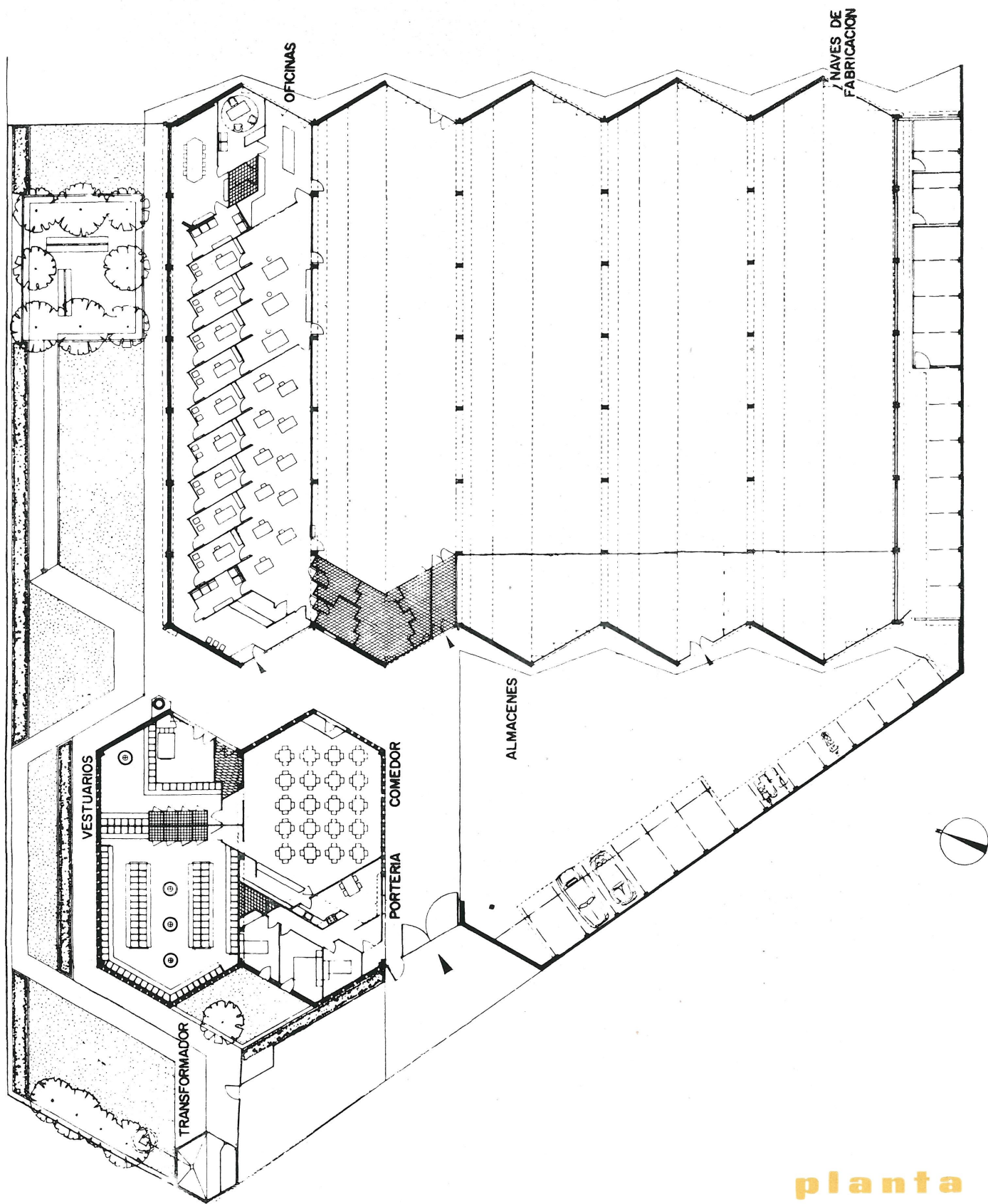
El más importante forma un solo volumen situado en el extremo noroeste de las naves de fabricación, y en él podemos distinguir cinco elementos distintos: a) Zona para emplazamiento de la caldera de calefacción y para almacenaje de combustible; b) Vestuario para jefes, totalmente independiente; c) Portería y vivienda para el portero junto a la entrada exterior del recinto, con una total independencia y con una situación que permite el control absoluto de esta zona de entrada; d) Comedor general, con servicios de bar, atendido por los porteros y en comunicación directa con la portería; e) Vestuario para mujeres, y f) Vestuario para hombres.

A los vestuarios se llega siempre a través del comedor, que separa ambientalmente estos servicios de la zona de trabajo. La ventilación o iluminación de este comedor se logra a través de unas pequeñas aberturas, profusa y homogéneamente distribuidas en los paramentos exteriores, que permiten una perfecta visibilidad del interior hacia el exterior y no al revés, cosa absolutamente necesaria teniendo en cuenta su situación respecto al acceso a la fábrica.

Su estructura es mixta, de hormigón y muros de ladrillo, que además sirven de cerramiento. Su acabado exterior es revoco y cal. La cubierta es una solera tabicada, apoyada sobre viguetas, recubierta con asfalto y aluminio. Interiormente, un cielorraso de cañizo y yeso define los volúmenes interiores y proporciona la zona de aislamiento térmico.

Aislada totalmente, en la punta noroeste del solar se ha colocado la caseta que alberga la instalación transformadora. Es un prisma hexagonal, de ladrillo visto.

Además de los edificios ya descritos, completan el conjunto unas áreas libres exteriores destinadas: la que está junto al acceso, a patio de carga, maniobra y aparcamiento; y a recreo y esparcimiento, la situada al norte del recinto y ordenada como jardín.

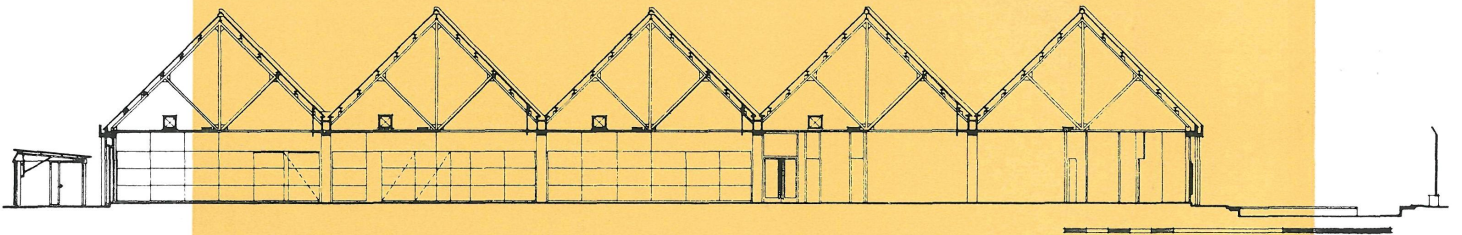


planta



Oficina. Despachos de jefes de departamentos.

Fotos: Trabajos Aéreos T.A.F y F. Catalá Roca



**sección**

## **L'usine Piher, S. A. à Badalona**

José M.<sup>a</sup> Martorell et Oriol Bohigas, architectes.

Dans cet ensemble de bâtiments, deux groupes se distinguent clairement: celui destiné au travail proprement dit et celui destiné aux services complémentaires.

Le premier forme un seul volume composé de cinq halls de 10 m de portée chacun sur 35 m de longueur et de hangars extérieurs qui complètent les zones d'emmagasinage.

Le hall situé à l'extrême sud abrite la Direction, les Services techniques et administratifs et les quatre autres sont destinés à la fabrication des différents produits manufacturés.

Parmi les édifices destinés aux services complémentaires, le plus important constitue également un seul volume dans lequel nous pouvons distinguer cinq éléments différents: a) Zone pour l'installation du chauffage et l'emmagasinage du combustible; b) Vestiaire de direction; c) Conciergerie et logement du portier; d) Salle à manger commune avec services de bar à la charge des concierges; e) Vestiaire pour les femmes, et f) Vestiaire pour les hommes.

Complètement isolé à l'extrême nord-ouest du terrain, se trouve un petit édifice de brique ayant la forme d'un prisme hexagonal qui abrite le transformateur.

En plus de ces édifices des zones libres de construction complètent l'ensemble. Celle qui est située près de l'entrée est destinée à la réception, chargement, déchargement et stationnement. Celle située au nord, arrangée en jardin, est destinée au repos et à la détente.

## **The Piher, S. A. works at Badalona**

José M.<sup>a</sup> Martorell and Oriol Bohigas, architects.

In this project there is a clear differentiation between two groups of buildings: those constituting the actual workshops and the ones devoted to complementary functions.

The workshops are integrated into a single space unit, consisting of five naves, each of 10 ms span and 35 ms in length, as well as accessory sheds for storage of materials.

The southern nave houses the management, and technical and administrative offices, the remaining naves being occupied by the various manufacturing processes.

Of the remaining buildings, the most important one can be divided into five distinct zones: a) Boiler and fuel storage for heating; b) Dressing rooms for the senior staff; 3) Porter's lodge and dwelling; 4) General dining hall and bar, served by the porters; 5) Women's dressing room, and men's dressing room.

Totally separate from the main buildings, on the northeastern corner of the ground, the transformer has been situated. It is a hexagonal prism made in brick.

In addition to the above, the site includes the following outdoor spaces: a loading, parking and manouvring zone, near the entrance; a playground and garden zone on the north side.

## **Die Fabrik Piher, S. A in Badalona**

José M.<sup>a</sup> Martorell und Oriol Bohigas, Architekten.

In der Gesamtanlage der Gebäude unterscheidet man deutlich zwei verschiedene Gruppen: die eigens für die Arbeit bestimmte und die den ergänzenden Diensten gewidmete.

Die Erstere entwickelt sich innerhalb eines einzigen Umfangs, der aus fünf Hallen von 10 m Weite und 35 m Länge eine jede besteht; und ausserdem verfügt sie über einige äusseren Schuppen, welche die für die Einlagerung bestimmten Zonen ergänzen.

In der am Südende gelegenen Halle sind die Direktion, die technischen und Verwaltungsdienste untergebracht; in den übrigen vier Hallen geht die Herstellung der verschiedenen Erzeugnisse vor sich.

Von den für die ergänzenden Dienste bestimmten Gebäude bildet das bedeutendste ebenfalls einen einzigen Umfang; in ihm können wir fünf verschiedene Teile unterscheiden: a) Zone für die Aufstellung des Heizungskessels und Einlagerung von Brennstoff; b) Umkleieraum für Leiter; c) Pförtnerie und Wohnung für den Pförtner; d) Allgemeiner Speiseraum mit Bar, welche von den Pförtnern bedient wird; e) Frauen-Umkleieraum, und f) Männer-Umkleieraum.

Vollkommen getrennt, an der Nordwestecke des Grundstückes, wurde das Transformationshäuschen aufgestellt, welches einen hexagonalen Prisma aus Sichtziegel darstellt.

Ausser den beschriebenen Gebäuden ergänzen das Gesamte einige äussere freie Flächen, von denen die neben der Zufahrt für das Laden, Steuern und Parken bestimmt ist; die im Norden des Gebietes gelegene und als Garten hergerichtete dient zur Erholung und zum Vergnügen.