

**primer banco nacional de la ciudad
HOUSTON-Texas**

SKIDMORE, OWINGS & MERRIL, arquitectos
asociados con los arquitectos,
WILSON, MORRIS, CRAIN & ANDERSON

situación

145 59

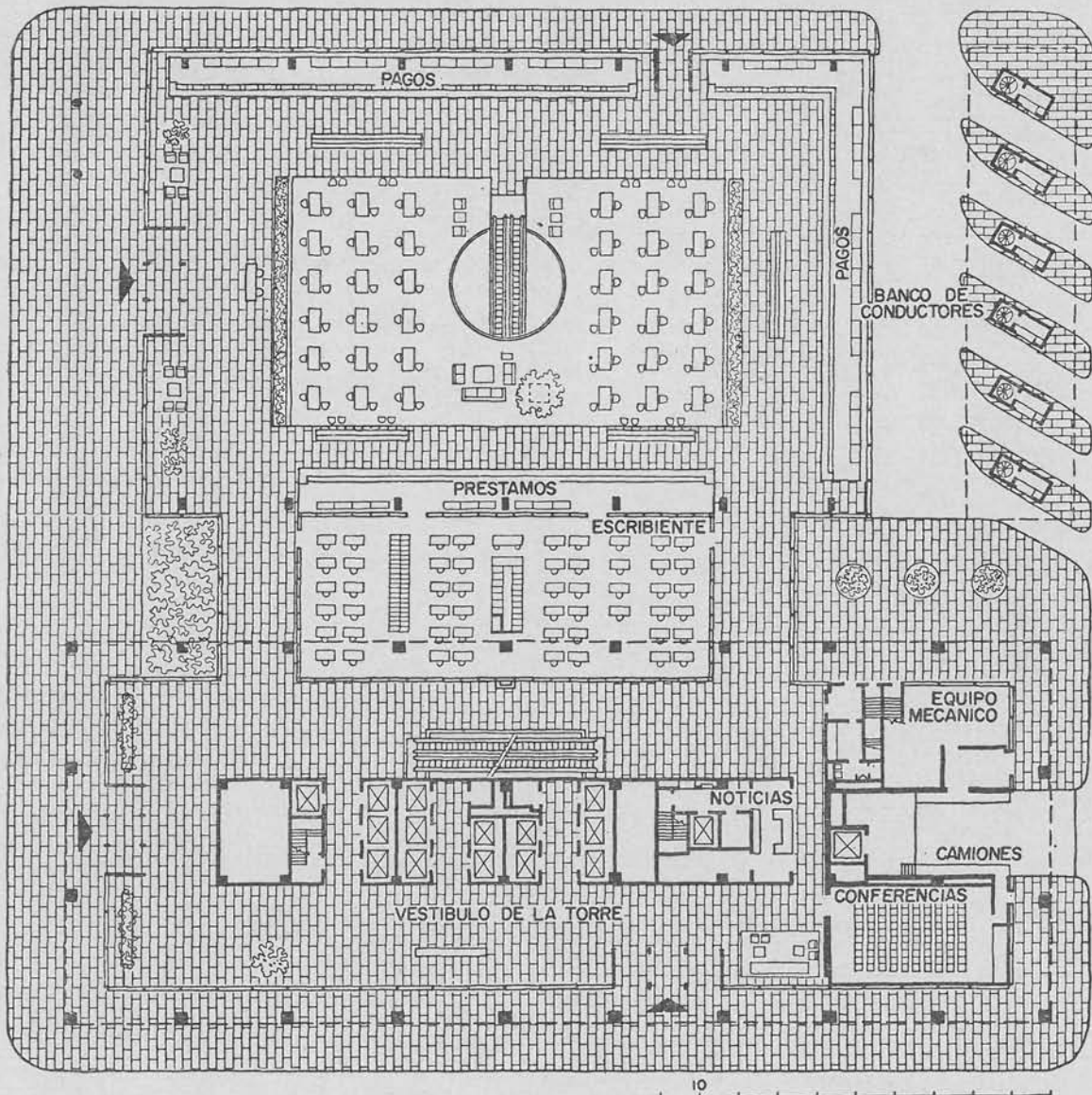
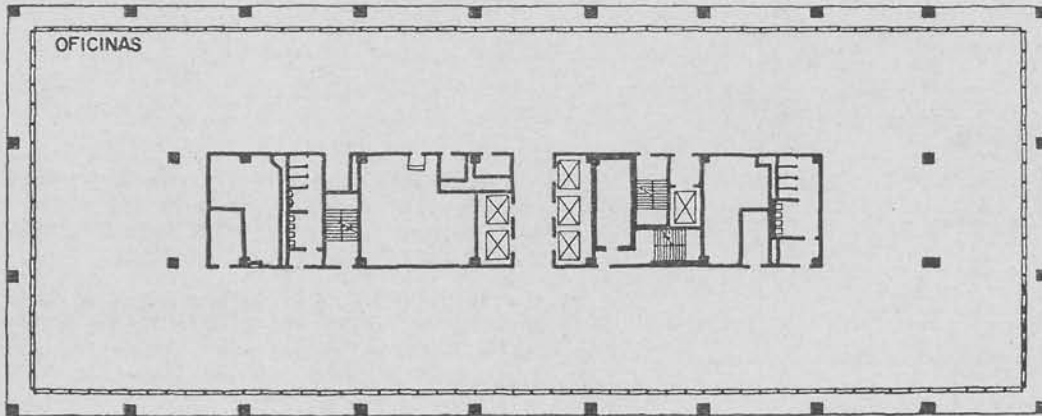


sinopsis

Comprende el conjunto edificado: la banca propiamente dicha, una torre de oficinas y un garaje. La banca ocupa una superficie de $58 \times 37,5$ m —en los que están organizados, 111,25 m de mostrador, 36 consultorios y 75 mesas para empleados— y enlaza con la torre de oficinas por medio de dos pasillos acristalados. La planta baja comunica con el nivel inferior—en donde se alojan los servicios de custodia y cámara acorazada—por medio de escaleras automáticas. Se han utilizado materiales de gran calidad en la decoración interior, combinando acertadamente sus diferentes texturas y colores. Los mostradores presentan un frente de granito oscuro, y el tablero superior va en mármol claro. El pavimento, a base de terrazo beige, se extiende invadiendo, incluso, el espacio exterior, con las juntas de división acusadas, en plástico negro. La zona dedicada a consultorio aparece alfombrada en color beige, y las mesas existentes sobre la misma han sido diseñadas por los arquitectos y son de acero inoxidable y teca.



planta tipo



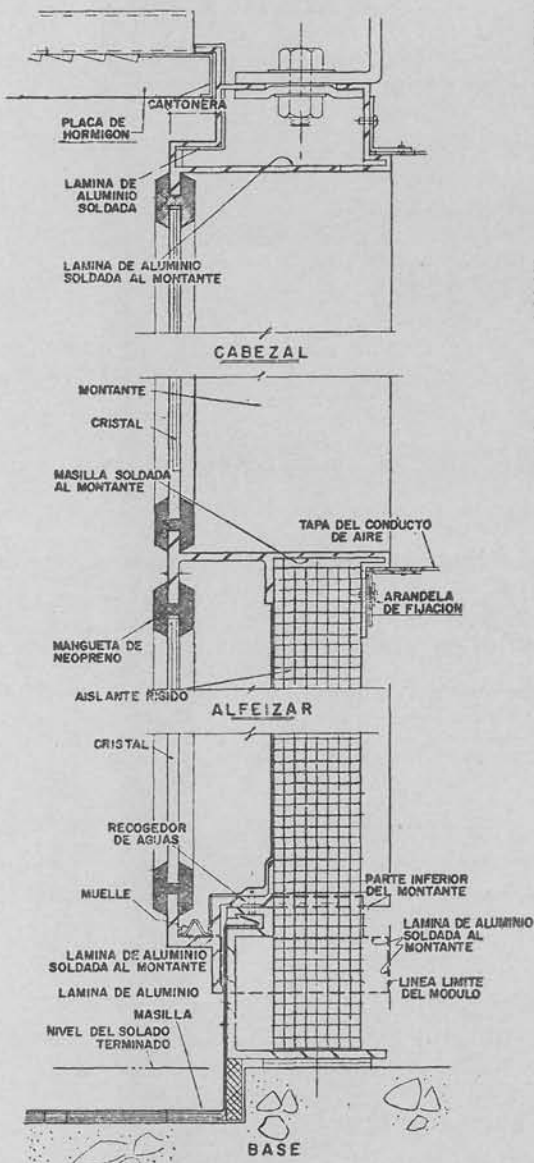
planta baja

plantas

El cielorraso consiste en un artesonado compuesto por 912 cuadros, cuya decoración la constituye una pirámide truncada de aluminio, en cuya base superior se aloja la iluminación. Se trata, en definitiva, de un gran complejo, lleno de meritorios e indudables aciertos, de tipo estructural y plástico.

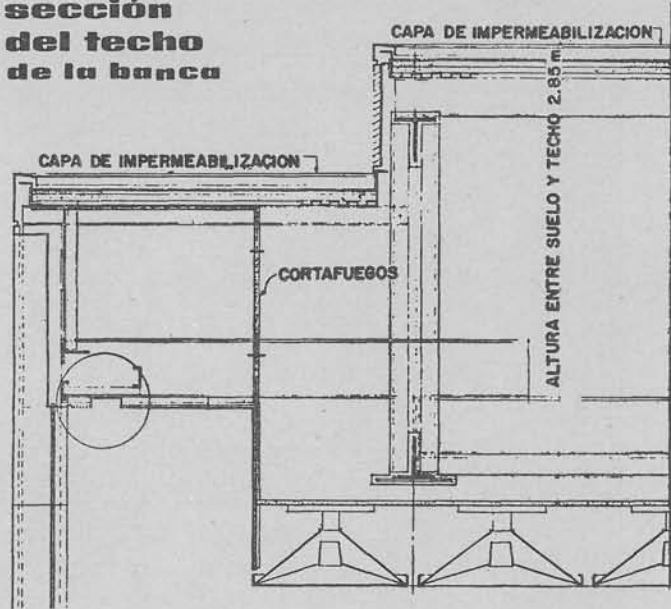
Las características del solar, naturaleza del subsuelo y programa de necesidades, condujeron a la disposición actual de los distintos elementos en este grupo de edificios, que comprende: la banca, una torre de oficinas y un garaje.

El pabellón de la banca ocupa una superficie de $58 \times 37,5$ m de la planta baja; en su recinto interior—circundado por un cerramiento de muros cortina, a base de aluminio, cristal, gris y neopreno—existen 111,25 m de mostrador, 36 mesas consultorios y 75 mesas para empleados.

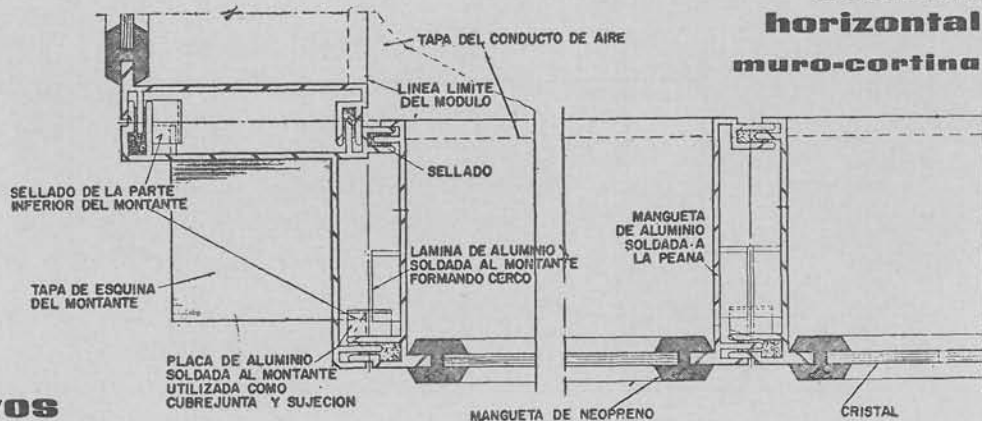


sección vertical muro-cortina

sección del techo de la banca



sección horizontal muro-cortina



detalles constructivos



Dicho pabellón está enlazado con la torre de oficinas a través de dos pasillos limitados por vidrieras, y comunica con el nivel inferior—en donde se distribuyen los servicios de custodia y cámara acorazada—por medio de escaleras mecánicas.

Se han utilizado materiales ricos en la decoración interior y combinado con acierto las distintas texturas y color de los mismos, creando un ambiente elegante.

Los mostradores para atender al público tienen su frente vertical de granito oscuro, y el tablero superior es de mármol italiano de tonalidad clara.



El pavimento general, a base de terrazo beige, se extiende invadiendo, incluso, el espacio circundante exterior, acusándose las juntas de división con plástico negro.

La zona dedicada a escritorio y consultas va alfombrada, también, en color beige. Las mesas situadas en la misma han sido proyectadas por los arquitectos y construidas en acero inoxidable y teca; las sillas y sillones van tapizados con cuero en su color natural.

interiores



Presenta el cielorraso—suspendido de la estructura metálica, a una altura de 9,14 m del nivel del pavimento—un artesonado constituido por un total de 912 cuadros de 1,33 m, cuya decoración la constituye una pirámide truncada, de aluminio, en cuya base superior se aloja la iluminación.

El resultado de esta disposición es muy agradable, ya que los focos luminosos, además de alumbrar convenientemente el cielorraso y el plano de trabajo, tienden a equilibrar la potente luz diurna lateral.

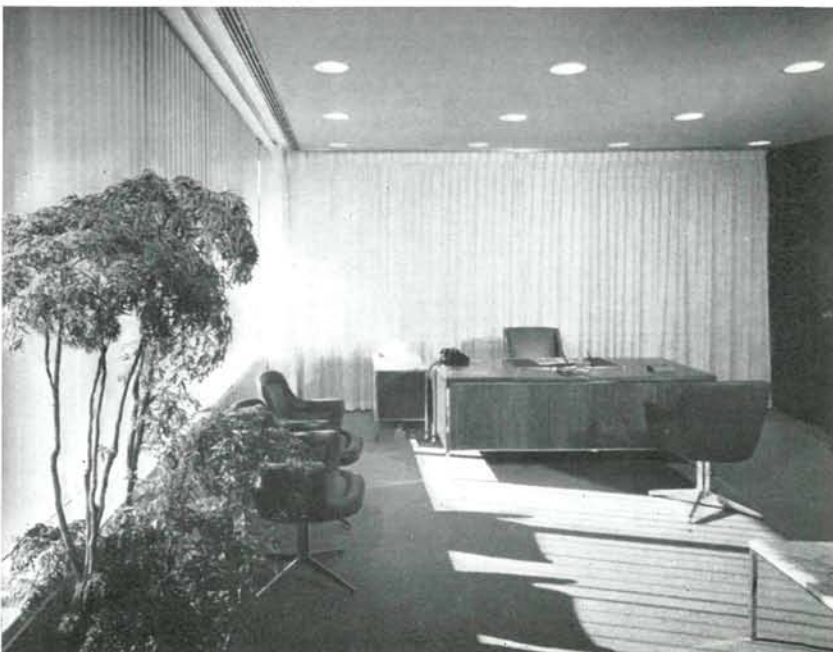
La torre de oficinas—32 plantas—alberga, en los pisos segundo y tercero, las oficinas de la Dirección del banco. Su estructura metálica va revestida con mármol blanco Vermont, y los cerramientos han sido realizados—como en la banca— a base de muros cortina.

El garaje, que puede albergar hasta 800 coches—del personal del banco, inquilinos de oficinas y público visitante—, enlaza con los edificios del banco y oficinas a través de un túnel.

Como consecuencia de las dificultades que ofrece el subsuelo, dicho garaje ha sido desarrollado en siete plantas de altura, a las que se accede por rampas cortas, existiendo dos direcciones de circulación perfectamente diferenciadas.

El edificio es, sin duda, grandioso, serio, de un raro efecto plástico y lleno de meritorios e indudables aciertos.

Fotos: EZRA STOLLER, asociados



First National Bank, Houston (Texas)

Skidmore, Owings & Merrill, architectes

L'édifice comprend: la banque proprement dite, une tour abritant les bureaux et un garage.

La banque occupe une surface de 58 m×37,5, sur laquelle s'organisent 111,25 m pour le comptoir, 36 salles de consultation et 75 tables pour les employés. Elle est reliée à la tour des bureaux par deux couloirs munis de verrières. Le rez-de-chaussée communique avec le niveau inférieur où se trouvent les services de garde et la chambre blindée—à l'aide d'escaliers automatiques.

Pour la décoration intérieure, ont été utilisés des matériaux de grande qualité, dont les textures et couleurs ont été heureusement combinées. Les comptoirs présentent un front de granit foncé et le tablier supérieur est en marbre clair.

Le sol, de pierre artificielle beige, s'étend jusqu'à l'extérieur, avec les joints de division accusés, en matière plastique noire. La zone destinée aux cabinets de consultation est recouverte de moquette beige et les tables, dessinées par les architectes, sont en acier inoxydable et en bois de teck.

Le plafond consiste en un lambrissage composé de 912 petits panneaux carrés formés de pyramides tronquées en aluminium, au fond desquelles est logé l'éclairage.

Il s'agit en résumé d'un grand ensemble structural et plastique, plein de mérite et d'une réussite certaine.

First National Bank of Houston, Texas

Skidmore, Owings & Merrill, architects

This project consists of the bank building itself, a tall office block and a garage.

The bank building has a ground area of 58×37.5 m. Within its main hall arrangement has been found for 111.25 ms of main counters, 36 consulting apartments, 75 tables for bank clerks, and there are two glass partitioned corridors leading to the office block. The main hall of the bank is connected with a basement level by means of escalators. In this lower level the strong room and the security services are conveniently situated.

The interior has been decorated with fine materials, and their colours and textures have been successfully integrated. The counters, on their vertical face, are finished in dark granite, and their horizontal surface is light coloured marble.

The flooring surface, which extends continuously beyond the outer walls, is beige coloured terrazzo: it has well defined jointing lines, filled with black plastic material. The consulting section of the bank is covered with a cream coloured carpet, and the tables, which were designed by the architects, are made in stainless steel and teak.

The ceiling constitutes a rectangular pattern of 912 squares, each containing an aluminium truncated pyramidal shape, at the base of which the sources of illumination are situated.

The total building has been designed imposingly and a number of interesting structural and decorative features adds to its impact on the visitor.

First National Bank der Stadt Houston, Texas

Skidmore, Owings & Merrill, Architekten

Das Ganze umfasst die eigentliche Bank, einen Turm für Büreauräume und eine Garage.

Die Bank nimmt eine Oberfläche von 58×37,5 m ein; in ihr sind 111,25 m Ladentisch, 36 Beratungsstellen und 75 Tische für die Beamten angeordnet. Durch zwei mit Glasscheiben versehene Gänge wird sie mit dem Turm der Büreauräume verbunden. Das Erdgeschoss steht mit dem unteren Niveau, wo sich die Wachdiensträume und das Safe befinden, durch Rolltreppen in Verbindung.

Bei der Verzierung des Inneren hat man Materialien von hoher Qualität verwendet und vereinte treffend ihre verschiedenen Strukturen und Farben. Die Ladentische stellen eine Front aus dunklem Granit dar, während die obere Platte aus hellem Marmor besteht.

Der Fussboden aus beigem Terrazzo erstreckt sich so weit, dass er auch den äusseren Raum einbegreift; die angedeuteten Raumböden sind mit schwarzem Kunststoff versehen. Die für die Beratungsstellen bestimmte Zone ist mit einem Teppich von beiger Farbe ausgestattet; die sich in ihr befindlichen Tische aus rostfreiem Stahl und Teakholz sind von den Architekten entworfen worden.

Die Decke besteht aus einem aus 912 Quadraten zusammengesetzten Tüfelwerk, dessen Verzierung von einer abgestumpften Pyramide aus Aluminium gebildet wird, an deren oberer Basis die Beleuchtung angebracht ist.

Es handelt sich also um eine grosse Gesamtheit, reich an verdienstvollen und ausser Zweifel stehenden Erfolgen struktureller und plastischer Art.